



Fundusze Europejskie  
dla Lubelskiego

Dofinansowane przez  
Unię Europejską



lubelskie  
Smakuj życie!

Znak sprawy 261.3.2024

Załącznik nr 1 do zapytania ofertowego

## OPIS PRZEDMIOTU ZAMÓWIENIA

1. Przedmiotem zamówienia jest **Platforma schodowa – dostawa i montaż w Szkole Podstawowej nr 7 w Chełmie**
  - 1.1. Platforma zamontowana będzie przy schodach wewnętrznych budynku Szkoły Podstawowej nr 7 w Chełmie przy ul. Synów Pułku 15, **od poziomu PARTER do poziomu I PIĘTRO**
  - 1.2. Przeznaczeniem podstawowym platformy będzie transport osoby na wózku inwalidzkim.
  - 1.3. Platforma musi posiadać wszelkie wymagane przepisami dopuszczenia do użytkowania w obiektach użyteczności publicznej
2. Minimalne wymogi techniczne:
  - 2.1. Platforma o napędzie elektrycznym, zasilanie platformy bezpośrednio z instalacji wewnętrznej.
  - 2.2. Parametry platformy:
    - a) tor jazdy krzywoliniowy,
    - b) składana - po złożeniu szer. 36 cm
    - c) udźwig do 230 kg
    - d) rampa ułatwiająca najazd z antypoślizgowym podłożem
    - e) odpowiednie poręcze i barierki zabezpieczające
    - f) **wymiary schodów i półpiętra na podst. rysunku poniżej:**  
**szerokość: 165 cm**  
**długość od parteru do półpiętra: 350 cm (10 stopni)**  
**długość od półpiętra do I piętra: 370 cm (11 stopni)**  
**głębokość stopnia: 32 cm**  
**szerokość półpiętra na wejściu od parteru na półpiętro: 137 cm**  
**szerokość półpiętra na wejściu od półpiętra na I piętro: 107 cm**  
**długość półpiętra: 350 cm**

**W załączeniu zdjęcia schodów: widok z parteru, z I piętra i widok półpiętra oraz rysunek schodów z wymiarami.**

### 3. Kody CPV

**33196200-2** Sprzęt dla osób niepełnosprawnych  
**42416000-5** wyciągi pionowe i pochyłe, wyciągi, schody ruchome i chodniki ruchome  
**42416200-7** Wyciągi pochyłe  
**34514700-0** Platformy ruchome  
**34951000-8** Platformy wejściowe  
**45317000-2** Inne instalacje elektryczne  
**45313100-5** Instalowanie wind

### 4. Wykonawca zobowiązany jest do:

- a) dostarczenia przedmiotu zamówienia na własny koszt i ryzyko – do miejsca jego montażu: Szkoła Podstawowa nr 7, ul. Synów Pułku 15, 22-100 Chełm;
- b) podłączenia platformy w istniejącą instalację elektryczną z instalacji wewnętrznej, a także wykonania wszelkich innych niezbędnych prac związanych z montażem platformy – w terminie i godzinach uzgodnionych z Zamawiającym, z zachowaniem terminu realizacji zamówienia zgodnie z ZO;
- c) dostarczenia Zamawiającemu, po wykonaniu prawidłowego montażu, wszystkich niezbędnych instrukcji, certyfikatów, atestów.

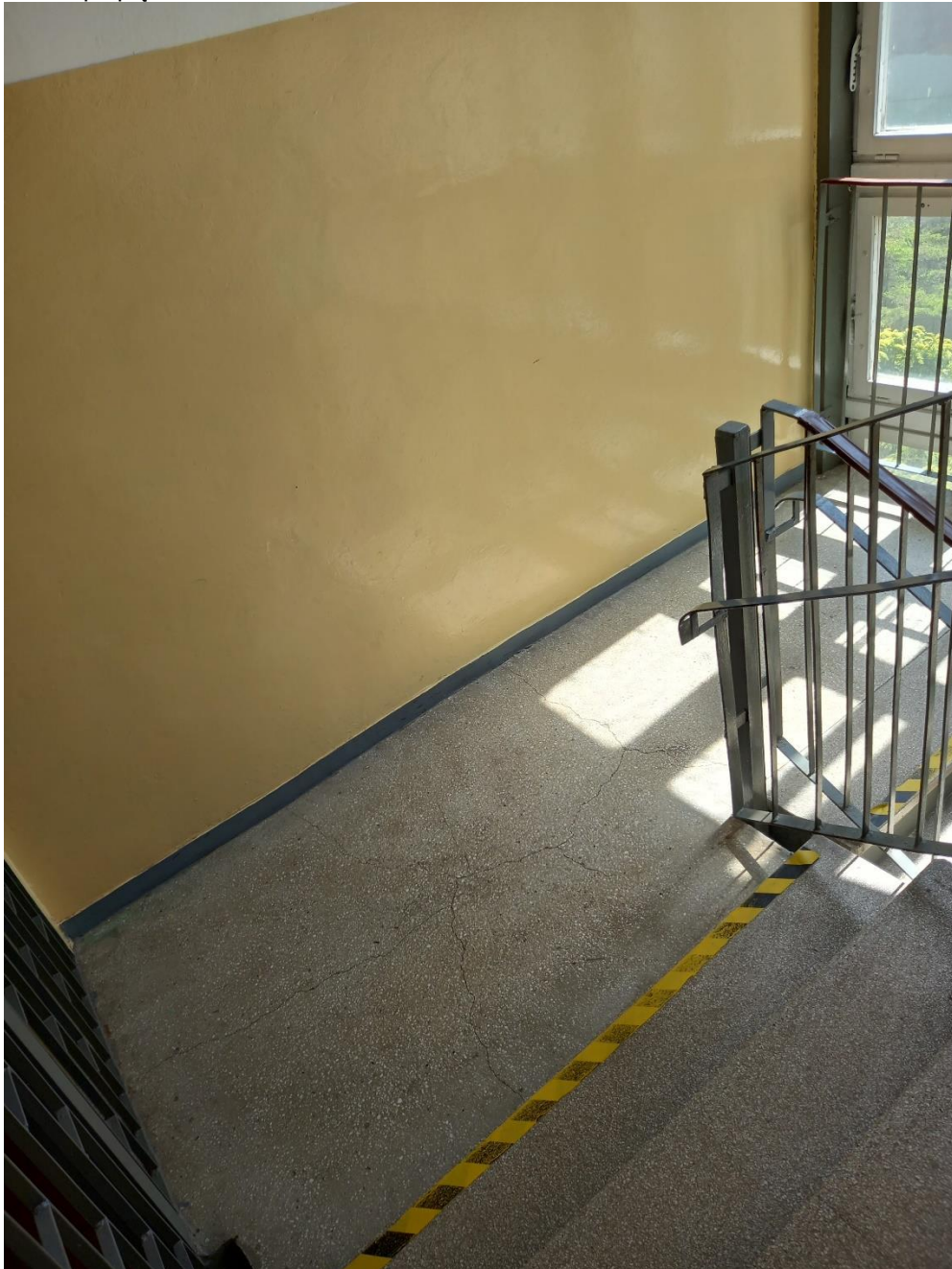
5. Platforma musi posiadać wszelkie wymagane przepisami prawa pozwolenia o dopuszczeniu do użytkowania w obiektach użyteczności publicznej, w tym decyzję Urzędu Dozoru Technicznego zezwalającą na eksploatację platformy.
6. Wykonawca udzieli Zamawiającemu gwarancji na przedmiot zamówienia na okres minimum 24 miesięcy, począwszy od dnia podpisania protokołu odbioru przez Zamawiającego. **Wykonawca może wydłużyć okres gwarancji. Okres gwarancji przedmiotu zamówienia jest jednym z kryteriów oceny ofert.**
7. Wykonawca zobowiązany jest zapewnić serwis gwarancyjny w oferowanym okresie gwarancji. Każdorazowo serwis lub przegląd będzie wymagał protokolarnego odbioru przez Zamawiającego.
8. Wykonawca zobowiązany jest do podjęcia czynności w ciągu 72 godzin od zgłoszenia awarii przez Zamawiającego. Usunięcie awarii powinno nastąpić w czasie nie dłuższym niż 14 dni od daty jej zgłoszenia. Zamawiający dopuszcza dłuższy termin na usunięcie awarii, w przypadku zaistnienia okoliczności niezależnych od Wykonawcy (np. oczekiwanie na części). Usunięcie awarii każdorazowo zostaje potwierdzone przez Zamawiającego protokołem.
9. **W celu prawidłowej wyceny Zamawiający zaprasza Wykonawców, przed sporządzeniem oferty, do przeprowadzenia wizji lokalnej w celu zapoznania się z ewentualnymi utrudnieniami i uwarunkowaniami logistycznymi miejsca realizacji przedmiotu zamówienia oraz dokonania właściwych pomiarów.**  
**Wizja lokalna odbędzie się w dniach 15.03.2024 i 18.03.2024 w godz. 10-12.**  
Wykonawca zobowiązany jest do uwzględnienia w swojej ofercie wszystkich kosztów niezbędnych do prawidłowej realizacji zamówienia.
10. Wykonawca przygotowuje i przekazuje Zamawiającemu dokumentację wykonawczą oraz uzyska na własny koszt decyzję (świadectwo, zaświadczenie) o dopuszczeniu platformy do użytkowania przez właściwe instytucje (m. in. Urząd Dozoru Technicznego) oraz będzie brał udział przy badaniu rejestracyjnym UDT.
11. Wykonawca w ramach realizacji zamówienia przeszkoli minimum 2 osoby wskazane przez Zamawiającego z zakresu obsługi zamontowanej platformy.
12. Dostarczony przedmiot zamówienia, wbudowane materiały stanowiące przedmiot zamówienia będą fabrycznie nowe oraz kompletne, najwyższe gatunkowo, pochodzić będą z bieżącej produkcji i posiadać parametry techniczne, wymagane przez Zamawiającego oraz przewidziane przepisami prawa. Przedmiot zamówienia nie może pochodzić z pokazów, nie może być obciążony prawami osób trzecich oraz musi spełniać wymogi przewidziane prawem.
13. Jeżeli w opisie przedmiotu zamówienia wskazana jest nazwa handlowa firmy produktu, Zamawiający dopuszcza rozwiązania równoważne. Poprzez produkt równoważny Zamawiający rozumie produkt o jakości nie gorszej niż określona. Przedstawione rozwiązania przedstawiają poziom minimalny jakości. Zamawiający dopuszcza rozwiązania równoważne, co oznacza, że Wykonawca zobowiązany jest zaoferować produkt o właściwościach zbliżonych, nadający się funkcjonalnie do zapotrzebowania. Wykonawca, który powołuje się na rozwiązania równoważne, opisywanym przez Zamawiającego, jest zobowiązany wykazać, że oferowane przez niego dostawy spełniają wymagania określone przez Zamawiającego.
14. Zasady równoważności rozwiązań:
  - 14.1. równoważność - rozwiązanie o tym samym przeznaczeniu, cechach technicznych, jakościowych i funkcjonalnych odpowiadających cechom technicznym, jakościowym i funkcjonalnym wskazanym w opisie przedmiotu zamówienia, lub lepszych, oznaczonych innym znakiem towarowym, patentem lub pochodzeniem;
  - 14.2. Zamawiający dopuszcza zaoferowanie rozwiązań równoważnych w stosunku do wskazanych w Załączniku nr 1 do ZO pod warunkiem, że zagwarantują one realizację przedmiotu zamówienia i zapewnią uzyskanie parametrów technicznych nie gorszych od wskazanych w Załączniku nr 1 do ZO;
  - 14.3. Użycie w Szczegółowym opisie przedmiotu zamówienia nazw i materiałów służy ustaleniu minimalnego standardu zamawianych artykułów oraz określeniu właściwości i wymogów technicznych założonych w ZO;
  - 14.4. Wykonawca zobligowany jest do wykazania, że oferowane rozwiązania równoważne spełnią zakładane wymagania minimalne;
  - 14.5. użycie w dokumencie słowa „lub” oznacza, że przedmiot zamówienia musi posiadać wymaganą funkcjonalność, natomiast to Zamawiający czy użytkownik będzie miał wybór korzystania z tej funkcjonalności;
  - 14.6. możliwość zaoferowania funkcji w sposób równoważny jest określone słowem „ewentualnie” albo w jasny sposób zakomunikowane przez Zamawiającego;
  - 14.7. brak określenia „minimum” oznacza wymaganie na poziomie minimalnym, a Wykonawca może zaoferować rozwiązanie o lepszych parametrach;
  - 14.8. nie podlegają porównaniu cechy rozwiązania właściwe wyłącznie dla rozwiązania wyspecyfikowanego, takie jak: zastrzeżone patenty, własnościowe rozwiązania



Widok z I piętra



Widok półpiętra



Rysunek schodów i półpiętra

